

**KOMUNITNÝ PLÁN SOCIÁLNYCH SLUŽIEB
OBCE MORAVANY (A LUČKOVCE)
NA ROKY 2009 – 2020**

December 2009

Komunitný plán sociálnych služieb

NR SR 30. októbra 2008 schválila zákon č. 448/2008 Z. z. o sociálnych službách a o zmene a doplnení zákona č. 455/1991 Zb. o živnostenskom podnikaní (živnostenský zákon) v znení neskorších predpisov (ďalej len „zákon o sociálnych službách“), ktorý v šiestej časti obsahuje ustanovenia o komunitnom rozvoji a komunitnom pláne v oblasti poskytovania sociálnych služieb. Paragraf 83 zákona o sociálnych službách ukladá obciam a mestám vypracúvať komunitný plán sociálnych služieb v spolupráci s inými poskytovateľmi sociálnych služieb a prijímateľmi sociálnych služieb v územnom obvode obce (mesta).

Komunitný plán obce sa vypracúva v súlade s národnými prioritami rozvoja sociálnych služieb s ohľadom na miestne špecifiká a potreby.

Základnou úlohou obce pri výkone samosprávy je starostlivosť o všestranný rozvoj svojho územia a o potreby jeho obyvateľov. Základným riadiacim dokumentom, ktorý usmerňuje všetky plánované rozvojové aktivity obce je PHSR obce.

Ministerstvo práce sociálnych vecí a rodiny spracovalo v súlade so zákonom O sociálnych službách a o zmene a doplnení zákona č. 455/1991 Zb. o živnostenskom podnikaní (živnostenský zákon) v znení neskorších predpisov č. 448/2008 Z. z.

Národné priority rozvoja sociálnych služieb do roku 2013

V rámci týchto priorít sú stanovené

A/ Hlavné ciele rozvoja sociálnych služieb

B/ Priority rozvoja sociálnych služieb

A . Hlavné ciele rozvoja sociálnych služieb:

1. Zabezpečenie práva občanov na sociálne služby
2. Zvýšenie kvality a dostupnosti sociálnych služieb s dôrazom na rozvoj nedostatkových alebo chýbajúcich služieb.

B. Priority rozvoja sociálnych služieb

Priorita č. 1

Podpora zotrvania klienta v prirodzenom prostredí rozvojom terénnych sociálnych služieb.

Priorita č. 2

Rozvoj ambulantných sociálnych služieb a pobytových sociálnych služieb v zariadení s týždenným pobytom.

Priorita č. 3

Zvýšenie kvality a humanizácia poskytovania sociálnych služieb prostredníctvom rekonštrukcie, modernizácie a budovania zariadení sociálnych služieb.

Priorita č. 4

Vzdelávanie zamestnancov v oblasti sociálnych služieb.

Ciele a priority stanovené v Národných prioritách rozvoja sociálnych služieb majú podľa zákona O sociálnych službách a o zmene a doplnení zákona č. 455/1991 Zb. o živnostenskom podnikaní (živnostenský zákon) v znení neskorších predpisov č. 448/2008 Z. z. následne rozpracovať obce vo svojich komunitných plánoch sociálnych služieb, majú prijať konkrétne úlohy a opatrenia na zabezpečenie ich rozvoja. Tieto aktivity je potrebné zabezpečiť na základe analýzy poskytovaných sociálnych služieb, potrieb a tradícií svojho územia.

PHSR Košického samosprávneho kraja uvádza:

Očakávaným stavom je v tejto oblasti posilňovanie základných funkcií rodiny, stabilizácia mladých kvalifikovaných ľudí a poskytovanie kvalitných služieb a podpora mladých rodín, rodín s deťmi a marginalizovaných skupín obyvateľov odkázaných na sociálnu pomoc a sociálne služby.

PHSR KSK je na túto časť prepojený svojimi nasledovnými prioritami a opatreniami:

Priorita 3.1. obnova a budovanie základnej infraštruktúry,

Opatrenie 3.1.2. budovanie, rekonštrukcia, rozširovanie a modernizácia zariadení sociálnych služieb

Priorita 4.2. podpora sociálnej inklúzie.

Opatrenie 4.2.1. podpora sociálnej inklúzie prostredníctvom rozvoja sociálnych služieb a opatrení sociálnoprávnej ochrany a sociálnej kurately a zdravotníckych služieb,

Základnou úlohou obce pri výkone samosprávy je starostlivosť o všestranný rozvoj svojho územia a o potreby jeho obyvateľov. Základným riadiacim dokumentom, ktorý usmerňuje všetky plánované rozvojové aktivity obce je Plán hospodárskeho a sociálneho rozvoja obce.

Tento plán v svojej analýze stanovuje silné aj slabé stránky sociálneho rozvoja obce a zámery jeho rozvoja.

Komunitný plán obce Moravany vychádza u vyššie uvedených legislatívnych úloh, koncepčných zámerov, priorít rozvoja sociálnych služieb, plánu hospodárskeho a sociálneho rozvoja obce, ako aj analýzy stavu a potrieb sociálnych služieb.

Štruktúra Komunitného plánu

1. Úlohy a kompetencie obce v sociálnej oblasti podľa zákona O sociálnych službách č. 448/2008 Z. z. a ďalších zákonov
2. Analýza sociologických a demografických údajov obce
3. Analýza stavu poskytovaných sociálnych služieb a predpokladaných potrieb sociálnych služieb podľa jednotlivých cieľových skupín
4. Určenie cieľov a priorít rozvoja sociálnych služieb
5. Časový plán realizácie komunitného plánu obce
6. Spôsob vyhodnocovania plnenia komunitného plánu sociálnych služieb

1. Úlohy a kompetencie obce v zmysle platných sociálnych zákonov

Kompetencie obcí v sociálnej oblasti sú rozsiahle a dotýkajú sa všetkých oblastí sociálneho zabezpečenia. Obec má nezastupiteľné miesto pri zabezpečovaní úloh spojených s riešením hmotnej aj sociálnej núdze občanov, sociálnej pomoci, sociálnoprávnej ochrany a sociálnej kurately a najmä v oblasti sociálnych služieb.

Zákon o sociálnych službách a o zmene a doplnení zákona č. 455/1991 Zb. o živnostenskom podnikaní (živnostenský zákon) v znení neskorších predpisov č. 448/2008 Z. z. dáva obci tieto hlavné kompetencie a úlohy:

Podľa § 80 zákona č. 448/2008 Z. z. – Pôsobnosť obce -

Obec

a/ **vypracúva**, schvaľuje komunitný plán sociálnych služieb vo svojom územnom obvode

b/ **utvára** podmienky na podporu komunitného rozvoja

c/ **je správnym orgánom** v konaniach o

1. odkázanosti na sociálnu službu zariadení

- pre seniorov
- v zariadení opatrovateľskej služby
- v dennom stacionári
- v odkázanosti na opatrovateľskú službu
- v odkázanosti na prepravnú službu
- a ďalšie

d/ **vyhotovuje posudok** o odkázanosti na sociálnu službu,

e/ **poskytuje, alebo zabezpečuje poskytovanie**

1. sociálnej služby na zabezpečenie nevyhnutných podmienok na uspokojenie základných životných potrieb v nocľahárni, v nízkoprahovom dennom centre
2. sociálnej služby v nízkoprahovom dennom centre pre deti a rodinu, v zariadení pre seniorov, v zariadení opatrovateľskej služby a v dennom stacionári
3. opatrovateľskej služby
4. prepravnej služby
5. odľahčovacej služby

f/ **poskytuje základné sociálne poradenstvo**

g/ môže poskytovať alebo zabezpečovať poskytovanie aj iných druhov sociálnej služby podľa § 12

h/ uzatvára zmluvu

1. o poskytovaní sociálnej služby
2. o poskytnutí finančného príspevku pri odkázanosti fyzickej osoby na pomoc inej fyzickej osoby pri úkonoch sebaobsluhy a finančný príspevok na prevádzku sociálnej služby neverejnému poskytovateľovi sociálnej služby
3. o uhradení ekonomicky oprávnených nákladov podľa § 71 ods. 6 s inou obcou alebo iným poskytovateľom sociálnej služby ktorého zriadila iná obec, alebo vyšší územný celok a ďalšie

V ustanoveniach §§ 82 a 83 upravuje zákon o sociálnych službách úlohy obce v komunitnom rozvoji a komunitnom plánovaní.

Citujeme :

§ 82

„Komunitný rozvoj, komunitná práca a komunitná rehabilitácia

(1) Obec za účelom predchádzania vzniku alebo predchádzania zhoršenia nepriaznivých sociálnych situácií a riešenia miestnych sociálnych problémov utvára podmienky na podporu komunitného rozvoja v oblasti poskytovania sociálnych služieb podľa tohto zákona, na komunitnú prácu a komunitnú rehabilitáciu.

(2) Komunitná práca je podpora aktivít členov miestnej komunity k svojpomocnému riešeniu sociálnych problémov v rámci miestneho spoločenstva, najmä rozvojom sociálnych služieb.

(3) Komunitná rehabilitácia je koordinácia činnosti subjektov, ktorými sú najmä rodina, obec, vzdelávacie inštitúcie, poskytovatelia služieb zamestnanosti, poskytovatelia sociálnych služieb a poskytovatelia zdravotnej starostlivosti. Cieľom komunitnej rehabilitácie je obnova alebo rozvoj fyzických schopností, mentálnych schopností a pracovných schopností fyzickej osoby v nepriaznivej sociálnej situácii a podpora jej začlenenia do spoločnosti. Za účelom vykonávania komunitnej rehabilitácie sa môžu zriaďovať komunitné centrá.“

§ 83

„Komunitný plán sociálnych služieb a koncepcia rozvoja sociálnych služieb

(1) Obec podľa § 80 písm. a) vypracúva komunitný plán sociálnych služieb na základe národných priorít rozvoja sociálnych služieb, v ktorom zohľadňuje miestne špecifiká a potreby fyzických osôb v oblasti sociálnych služieb poskytovaných v jej územnom obvode, určuje potreby rozvoja sociálnych služieb a určuje personálne podmienky, finančné podmienky, prevádzkové podmienky a organizačné podmienky na ich zabezpečenie.

(3) Komunitný plán sociálnych služieb a koncepciu rozvoja sociálnych služieb vypracúva obec a samosprávny kraj v spolupráci

- a) s inými poskytovateľmi sociálnych služieb v ich územnom obvode,
- b) s prijímateľmi sociálnych služieb v ich územnom obvode.

(4) Obec a samosprávny kraj sú povinné predložiť návrh komunitného plánu sociálnych služieb a návrh koncepcie rozvoja sociálnych služieb na verejnú diskusiu.

(5) Komunitný plán sociálnych služieb a koncepcia rozvoja sociálnych služieb obsahuje najmä

- a) analýzu stavu poskytovaných sociálnych služieb v územnom obvode obce alebo samosprávneho kraja, vrátane vyhodnotenia materiálno-technického vybavenia sociálnych služieb a vzdelanostnej štruktúry zamestnancov poskytovateľa sociálnej služby,
- b) analýzu požiadaviek prijímateľov sociálnej služby a ďalších obyvateľov v územnom obvode obce alebo samosprávneho kraja na rozvoj sociálnych služieb podľa jednotlivých druhov sociálnych služieb a cieľových skupín,
- c) analýzu sociologických údajov a demografických údajov v územnom obvode obce alebo samosprávneho kraja,
- d) určenie cieľov a priorít rozvoja sociálnych služieb v územnom obvode obce alebo samosprávneho kraja,
- e) časový plán realizácie komunitného plánu sociálnych služieb alebo koncepcie rozvoja sociálnych služieb vrátane určenia personálnych podmienok, finančných podmienok, prevádzkových podmienok a organizačných podmienok na ich realizáciu,
- f) spôsob vyhodnocovania plnenia komunitného plánu sociálnych služieb alebo koncepcie rozvoja sociálnych služieb.

(6) Obec a samosprávny kraj zverejňuje komunitný plán sociálnych služieb a koncepciu rozvoja sociálnych služieb vhodným a v mieste obvyklým spôsobom.“

Ostatné je uvedené v zákone O sociálnych službách a o zmene a doplnení zákona č. 455/1991 Zb. o živnostenskom podnikaní (živnostenský zákon) v znení neskorších predpisov v prílohe č. 1 .

2. Analýza sociologických a demografických údajov obce

Sociálna analýza má za cieľ porovnať aktuálny stav sociálnych služieb ich terajšiu potrebnosť s predpokladanými potrebami v budúcnosti. Analýza vychádza z demografických údajov obce, vekovej štruktúry občanov a dostupných sociálnych ukazovateľov.

Výpočet a modelovanie budúcich služieb bolo spracované na základe manuálu „*Mini príručka pre Komunitné plánovanie sociálnych služieb*“, SOCIA – nadácia na podporu sociálnych zmien, 2004

2.1. Sociálno – demografická charakteristika

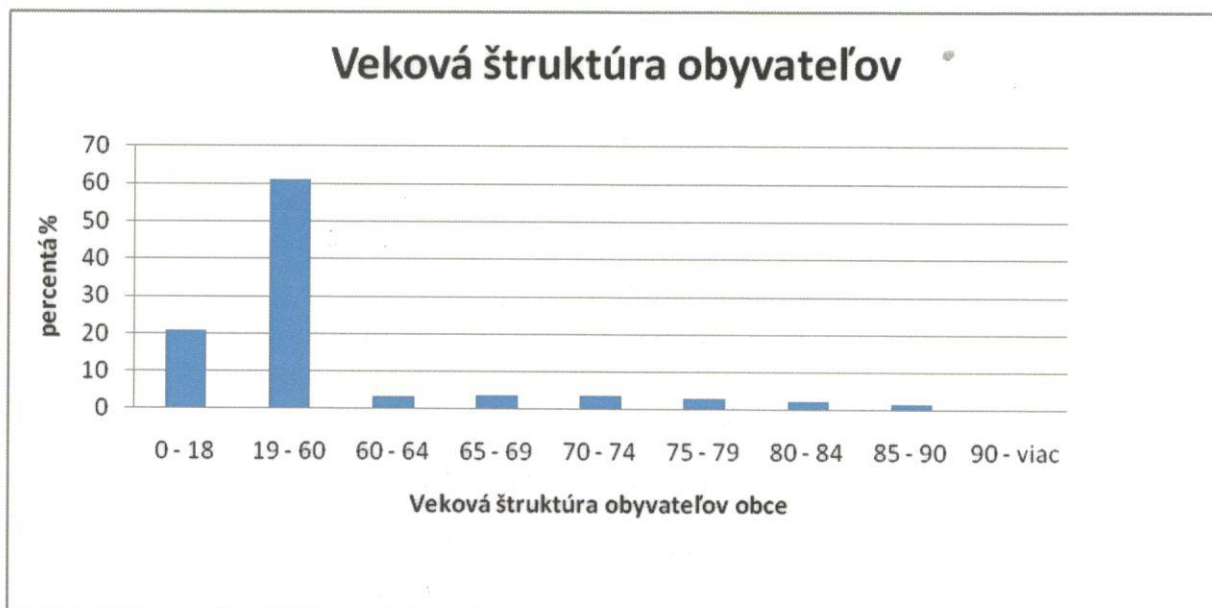
Počet obyvateľov, veková štruktúra

Základné demografické údaje:

1. Celkový počet obyvateľov: 1030
2. Rozdelenie podľa častí obce: Moravany – 828, Lučkovce – 202
3. Veková štruktúra obyvateľov:
 - predproduktívny vek – do 18 rokov: 215
 - produktívny vek – od 19 do 60 rokov: 628
 - poproduktívny vek – nad 65 rokov: 187
4. Štruktúra obyvateľov nad 60 rokov:
 - od 60 do 64 rokov: 36
 - od 65 do 69 rokov: 38
 - od 70 do 74 rokov: 40
 - od 75 do 79 rokov: 32
 - od 80 do 84 rokov: 23
 - od 85 do 90 rokov: 16
 - 90 a viac rokov: 2
 - spolu: 187

5. Celkový počet rodín: 253
 - z toho s nezaopatrenými deťmi: 119
 - počet neúplných rodín s deťmi: 6
 - počet nezamestnaných občanov: 84
 - počet novorodencov za rok 2008: 8
 - počet úmrtí za rok 2008: 12
 - počet svadiieb za rok 2008: 2
 - počet rozvodov za rok 2008: 0
6. Počet domácností jednotlivcov (osamelo žijúcich): 15
7. Osamelo žijúcich nad 65 rokov: 12
8. Počet občanov so zdravotným postihnutím: 5
9. Užívatelia čiastočného invalidného dôchodku: 0
10. Užívatelia plného invalidného dôchodku: 0
11. Počet rodín s deťmi, ktoré si vyžadujú sociálnu pomoc (z dôvodu sociálnej odkázanosti alebo hmotnej núdze): 17
12. Počet rodín s deťmi, ktoré sú v ohrození domácim násilím: 0
13. Počet rodín, v ktorých sa vyskytuje člen závislý na alkohole a iných omamných látkach: 0
14. Počet rodín sociálne neprispôsobivých: 0
15. Počet osôb potrebujuúcich azylové ubytovanie (bezdomovci, matky s deťmi, osoby po výkone trestu, závislí na drogách): 0

Graf – Veková štruktúra obyvateľstva obce k 31.12.2008



3. Analýza stavu poskytovaných sociálnych služieb a predpokladaných potrieb sociálnych služieb podľa jednotlivých cieľových skupín

Z dostupných demografických údajov na základe štatistického predpokladu sme vypočítali počet občanov, ktorí budú potrebovať istú formu sociálnej pomoci, prípadne sociálnych služieb. Použili sme pri tom orientačné údaje, ktoré vymedzujú potrebu sociálnych služieb vo vzťahu k veku, miere závislosti na pomoci pri sebaobsluže a zdravotného postihnutia.

3.1 Seniori

Občania nad 60 rokov tvoria viac ako **18 %** z celkového počtu obyvateľov, to znamená, že tvoria najväčšiu skupinu odkázanú alebo perspektívne odkázanú na sociálne služby.

Sociálna infraštruktúra

Sociálna infraštruktúra je určená na uspokojovanie potrieb obyvateľstva. Jej rozmiestňovanie je spojené so štruktúrou osídlenia ako aj veľkosťou obce. Zameranie a koncentrácia zariadení sociálnej infraštruktúry je priamo spojená s potrebou racionalizovať dostupnosť k nej, stanoviť ich optimálnu kapacitu vo vzťahu k dopytu. Zmenou spoločensko-ekonomického systému došlo k prerozdeleniu zdrojov a financovanie sociálnej infraštruktúry medzi štátnu správu, miestnu a regionálnu samosprávu a súkromný sektor. Najbližší domov

sociálnych služieb sa nachádza v obci Rakovec nad Ondavou a v Michalovciach. V obci v súčasnosti je opatrovateľská služba pre seniorov.

Tabuľka č. 1 Porovnanie predpokladu a existujúcich sociálnych služieb pre cieľovú skupinu – seniori v obci

obec	Druh sociálnej služby																
	OS			PP ZO 70 %	K P 3 0 %	ZOS			DD			DD+DSS			DPD		
	PPS S	ES S	D/N %			PP SS	E S	D/ N %	P S S	E S S	D/ N %	P S S	E S S	D/ N %	P S S	E S S	D/ N %
Mora- vany, Luč- kovce	11	0	0%	13 1	5 6	3	0	0 %	5	0	0 %	0	0	0 %	1	0	0 %

OS – opatrovateľská služba

PPZO – peňažné príspevky za zaopatrenie

DD – domov dôchodcov

ZOS – zariadenie opatrovateľskej služby

DPD – domov – penzión pre dôchodcov
sociálnych služieb

DD+DSS – domov dôchodcov + domov

PPSS – predpokladaná potreba sociálnych služieb

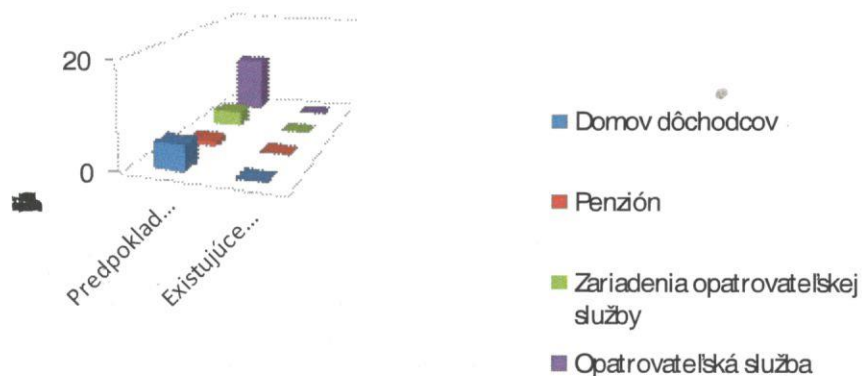
ESS – existujúce sociálne služby

D/N – dostatkovosť /nedostatkovosť

KP - kompenzačné príspevky

Graf k tabuľke č. 1 Predpoklad potrebných sociálnych služieb pre seniorov nad 60 rokov

Predpoklad potrebných sociálnych služieb pre seniorov nad 60 rokov



Ak porovnáme predpokladanú potrebu sociálnych služieb pre seniorov s počtom existujúcich, vidíme najväčšiu potrebu pri plánovaní sociálnych služieb venovať rozšíreniu opatrovateľskej služby poskytovanej v domácom prostredí seniorov. Pri plánovaní pobytových sociálnych služieb, akými sú domov dôchodcov a zariadenie opatrovateľskej služby je možné uvažovať o ich kombinácii, keď by sa v zariadení sociálnych služieb poskytovali podľa potrieb a zdravotného stavu občana najmä v domácom prostredí – teda terénnou formou, prípadne v ambulantnou formou v dennom centre v obci, s prípadným zabezpečením prepravnej služby, požičiavaním kompenzačných pomôcok, poskytovaním stravovania, s poskytovaním sociálnej služby v práci, prípadne stredisku osobnej hygieny a to spolu so sociálnym poradenstvom. Práve tieto formy sú pre obec finančne efektívnejšie a rešpektujú najviac súkromie občanov, nevytrhávajú občanov z ich prirodzeného prostredia a umožňujú aj väčšiu spoluprácu s rodinou a komunitou v obci, čím je možné výrazne prispieť ku kvalitnému prežitiu života seniorov.

Tabuľka č. 2 Podiel osôb potrebujuúcich pomoc pri sebaobsluže podľa miery závislosti

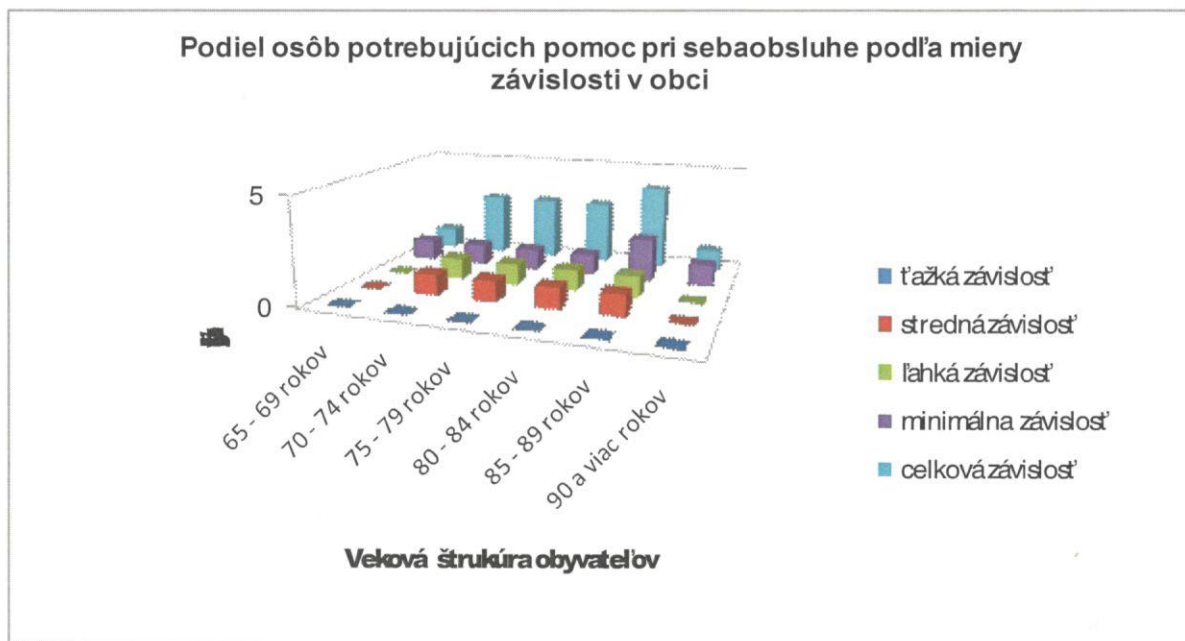
miera závislosti					
vek osoby	% závislých osôb celkom	% minimálne závislých	% ľahkej závislosti	% strednej závislosti	% ťažkej závislosti
65 - 69 rokov	1	1	0	-	-
70 - 74 rokov	3	1	1	1	-
75 - 79 rokov	3	1	1	1	0
80 - 84 rokov	3	1	1	1	0
85 - 89 rokov	4	2	1	1	0
90 a viac rokov	1	1	0	0	0

Zo spracovaných údajov je možné odporučiť vybavenie sociálnymi službami, prípadne nakúpenie sociálnych služieb od iného poskytovateľa pre osoby nad 65 rokov:

5% bude potrebovať služby v zariadeniach, t. j. 9 osôb,

- z toho 20% v zariadeniach pre seniorov a
- 30 % v zariadení opatrovateľskej služby.

Graf k tabuľke č. 2 – Podiel osôb potrebujuúcich pomoc pri sebaobsluže podľa miery závislosti v obci



Tabuľka č.2 a graf k tabuľke, určuje predpokladaný počet občanov a stupeň ich závislosti a odkázanosti na pomoc druhej osoby pri úkonoch samoobsluhy. Tieto údaje sú určujúce aj pre približné plánovanie finančných prostriedkov na príspevok za občanov v zariadeniach sociálnych služieb. Obec uhrádza príspevok za svojich občanov v zariadeniach sociálnych služieb v dvoch položkách. Jedna položka je podiel na prevádzkových a oprávnených nákladoch prevádzkovateľa vo vzťahu k počtu umiestnených občanov. Druhá položka je príspevok pri odkázanosti fyzickej osoby na pomoc inej fyzickej osoby pri úkonoch sebaobsluhy. Tento príspevok je vyšší pri vyššom stupni odkázanosti. V budúcich rozpočtoch obce je potrebné počítať aj s týmito nákladmi.

3.2 Zdravotne postihnutí občania

Tabuľka č. 3 Predpokladaný počet občanov odkázaných na sociálne služby podľa druhu postihnutia v obci

Druh postihnutia	Počet odkázaných občanov
Zrakové postihnutie (z toho ťažko)	6 (2)
Sluchové postihnutie (z toho hluchí)	10 (1)
Poruchy reči	6
Mentálne postihnutie	29
Poruchy pohybového ústrojenstva	29
Osoby na vozíku	3
Diabetici (z toho na inzulíne)	52 (7)
Duševné ochorenie	10
Epilepsia	14
Psoriáza	20
Chronicky nemocné deti	54
Spolu	233

Tabuľka č. 4 Porovnanie predpokladu a existujúcich sociálnych služieb pre cieľovú skupinu – zdravotne postihnutí v obci

Obec	PPZO 30%	KP 50%	PPSS	DSS		CHB		REHZ	
				ESS	D/N%	ESS	D/N%	ESS	D/N%
Moravany, Lučkovce	70	116	233	0	0%	0	0%	0	0%

DSS – domov sociálnych služieb

REHZ – rehabilitačné zariadenie

ESS – existujúce sociálne služby

PPZO – peňažné príspevky za zaopatrenie

CHB – chránené bývanie

PPSS – predpokladaná potreba sociálnych služieb

D/N – dosť / nedostatok

KP - kompenzačné príspevky

Komentár :

Rozvoj samostatných sociálnych služieb pre túto sociálnu skupinu v časovom horizonte do roku 2013 nie je nevyhnutný. V budúcnosti je možné uvažovať nad spojením poskytovania sociálnych služieb pre túto cieľovú skupinu a seniorov v dennom centre, nakoľko v súčasnosti postihnúť občania, o ktorých starostlivosť zabezpečuje rodina, si postačujú s využitím ďalších systémov sociálneho zabezpečenia a pomoci (dôchodok, príspevok za opatrovanie, sociálne zariadenia v okolí a pod.).

3.3 Osoby vyžadujúce azylové ubytovanie (bezdomovci, matky s deťmi, po výkone trestu, po závislosti na drogách)

Tabuľka č. 5 Predpokladaný počet rodín a ohrozených detí vyžadujúcich sociálnu pomoc

Sociálna skupina	Na 10 tisíc obyvateľov	
	Rodiny s deťmi (0 – 18 rokov) vyžadujúcich sociálnu pomoc	Vznik v priebehu roka
Potrebujú trvalú pozornosť		11
Deti ohrozené týraním a zneužívaním	Vznik v priebehu roka	1
	Potrebujú trvalú pozornosť	14

Tabuľka č. 6 Predpokladané potreby sociálnych služieb v oblasti azylového ubytovania

Osoby vyžadujúce azylové ubytovanie	
Bezdomovci	1
Matky s deťmi	0
Po výkone trestu	2
Závislosť na drogách	2

Tabuľka č. 7 Porovnanie predpokladu a existujúcich sociálnych služieb pre cieľovú skupinu – krízová intervencia, deti a rodičia v obci

obec	Bezdomovci			Matky s deťmi					Osoby po výkone trestu			Osoby závislé na drogách		
	Útulok			PPSS	Domov pre osamelých rodičov		Krizové stredisko			PPSS	ES S	D/N %	Resocializačné zariadenie	
PPSS	ES S	D/N %	ES S		D/N %	ES S	D/N %	PPSS	ES S				D/N %	PPSS
Moravany, Lučkovce	1	0	0%	0	0	0%	0	0%	2	0	0%	2	0	0%

PPSS - predpokladaná potreba sociálnych služieb
ESS – existujúce sociálne služby
D/N – dostatkovosť /nedostatkovosť

Komentár :

Pre túto sociálnu skupinu obec žiadne sociálne služby neposkytuje a nie je ani potreba pobytových služieb. Pre rodiny v núdzi je obcou poskytované základné sociálne poradenstvo. Rodiny ktoré sú t. č. v hmotnej núdzi a z dôvodu nezamestnanosti poberajú dávky v hmotnej núdzi, s využitím ďalších zdrojov a rezerv, svoju sociálnu situáciu zvládajú.

3.4 Sociálna prevencia

Sociálna prevencia je odborná činnosť na predchádzanie a zabraňovanie príčin vzniku, prehlbovania alebo opakovania porúch psychického, fyzického alebo sociálneho vývinu občana.

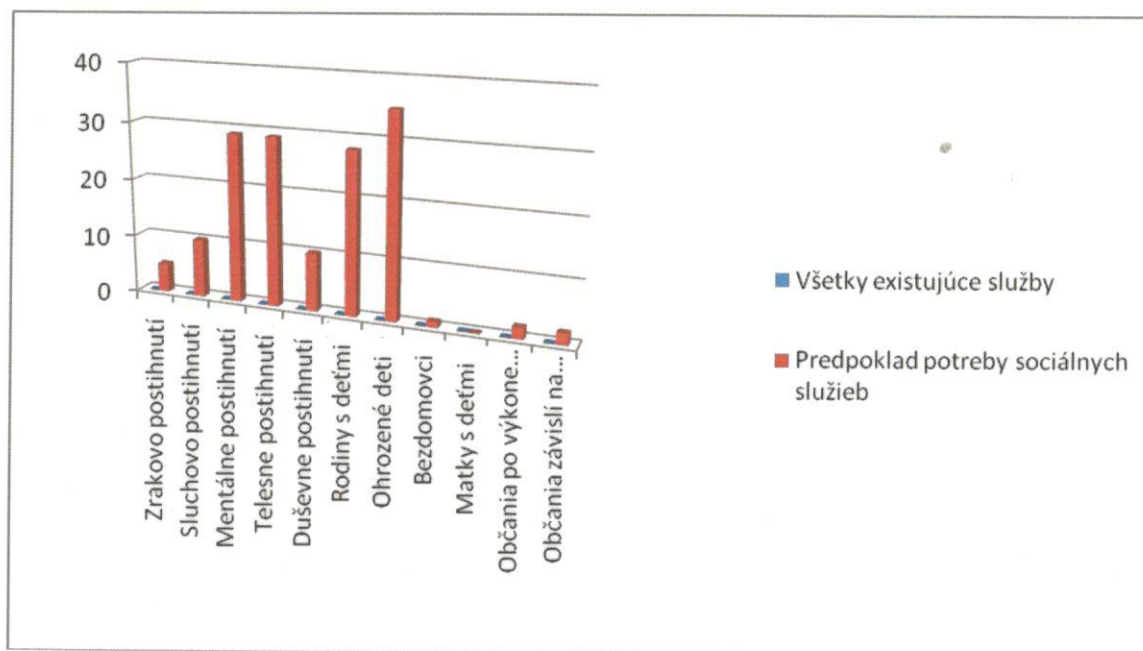
Ak vezmeme prevenciu ako celok od sekundárnej po primárnu, ako predchádzanie vzniku nežiaducich spoločenských situácií včasným odstraňovaním ich príčin, tak zameranie sociálnej prevencie by malo byť najvyšším princípom predchádzania patologických javov a krízovým situáciám v rodinách.

Vyhľadávacie, nápravné a rehabilitačné postupy na dosiahnutie pozitívnej zmeny spadajú pod kompetencie samosprávy, aby mohli v súčinnosti s rodinou zabezpečiť základné životné podmienky. Na to, ale v samospráve často nie je dostatok vzdelaných a odborne fundovaných sociálnych pracovníkov a problém je aj v nízkej výkonnosti našej ekonomiky, ktorá nedokáže zabezpečiť dostatok finančných prostriedkov na sociálnu prevenciu.

3.5. Organizácia sociálnych služieb, posudková činnosť, financovanie sociálnych služieb.

Podľa zákona O sociálnych službách obec realizuje alebo zabezpečuje posúdenie občana pre účely sociálnych služieb. Na túto kompetenciu a odbornú činnosť obec nemá vytvorené personálne ani materiálne podmienky. Do budúca je potrebné riešiť sociálnu aj zdravotnú posudkovú činnosť v rámci Mikroregiónu Poondavie zazmluvnením sociálneho pracovníka a posudkového lekára, ktorý bude aj pre obec Moravany realizovať túto odbornú sociálnu činnosť. Úhrada za tieto služby by obec uhrádzala jednotlivo, podľa počtu posudzovaných občanov z obce.

Graf Predpoklad potrebných sociálnych služieb pre obyvateľov obce Moravany



Komentár:

- Zákon č. 448/2008 Z. z. o sociálnych službách v § 8 ods. 4 ukladá obci zabezpečiť občanovi, ktorý má právoplatné rozhodnutie o odkázanosti na sociálnu službu jej poskytovanie najneskôr do 60 dní od doručenia žiadosti občana o uzatvorenie zmluvy o poskytovaní sociálnej služby. S odôvodnením nedostatočných kapacít predovšetkým u pobytových služieb bola účinnosť citovaného ustanovenia odložená do 1. januára 2013. Preto je potrebné do uvedeného obdobia vytvoriť v obci potrebné kapacity, a to najmä preto, že ak obec nemôže zabezpečiť poskytovanie vo vlastnom zariadení, musí zabezpečiť občanovi poskytovanie sociálnych služieb v inom zariadení (nie vo vlastnom) s tým, že poskytne prevádzkovateľovi príspevok na zabezpečenie tejto služby – túto službu si pre občana nakúpi.
- Najlepšia cesta boja proti chudobe a sociálnej exklúzii je predchádzať životným krízam vedúcim k sociálnemu vylúčeniu, vytvorenie podmienok pre **podporu rodinnej solidarity** a prevenciu sociálneho vylúčenia zraniteľných skupín obyvateľstva. Celosvetové demografické prognózy na nasledujúce desaťročia mobilizujú v danej oblasti k prijatiu opatrení pre posilnenie prirodzených rodinných vzťahov. S cieľom zavedenia možnosti alternatívneho riešenia nepriaznivej sociálnej situácie občana, zvýšenia efektívnosti, účelnosti a dostupnosti poskytovania pomoci sa javí ako vhodné **zavedenie odľahčovacích (podporných) služieb pre rodinu**, ktorá sa stará o svojho člena odkázaného na pomoc. Cieľom preventívnych opatrení je včas a účinne poskytnúť pomoc najmä v prirodzenom sociálnom prostredí maloletého a jeho rodiny a kontinuálne prepojiť jednotlivé formy sociálnej prevencie od vyhľadávania cez sociálnu diagnostiku, krízovú intervenciu, nápravnú, rehabilitačnú a resocializačnú činnosť až k reintegrácii do pôvodného sociálneho prostredia.

- Medzi najohrozenejšie skupiny obyvateľstva z hľadiska reálneho sociálneho vylúčenia patria občania bez prístrešia, závislí, osoby po návrate z VTOS, týrané osoby, ktorí stratili rodinné, pracovné, ekonomické a spoločenské zázemie a ich návrat do pôvodného prostredia, nájdenie si práce, bývania, obnovenie rodinných a sociálnych väzieb je veľmi sťažené. Preto je potrebné zabezpečiť primerané opatrenia pre zabezpečenie ich základných životných podmienok, zabezpečenia zdravotníckej a sociálnej pomoci, náhradného ubytovania, programov sociálnej rehabilitácie, resocializácie.

4. Určenie cieľov a priorít rozvoja sociálnych služieb v obci

Na základe uvedenej analýzy sociálnej situácie občanov obce Moravany a Lučkovce poskytovaných sociálnych služieb stanovuje si obec tieto

Hlavné ciele Komunitného sociálneho plánu obce:

1. Podpora zotrvania občanov obce v ich prirodzenom prostredí

Aktivity na dosiahnutie cieľa:

- 1.1. Rozšíriť a skvalitňovať opatrovateľskú službu pre seniorov v súlade s potrebami
- 1.2. Rozširovať podporné služby pre starých a osamelých občanov – donáška obedov, liekov a iné, najmä s dôrazom na časť Lučkovce z dôvodu ťažšej dostupnosti k centru obce

2. Zvýšiť kvalitu poskytovaných sociálnych služieb a sociálneho poradenstva poskytovaných obcou

Aktivity na dosiahnutie cieľa:

- 2.1. Na výkon opatrovateľskej služby pre seniorov zamestnávať pracovníkov s príslušným vzdelaním, alebo absolvovaným akreditovaným kurzom opatrovateľskej činnosti
- 2.2. Zabezpečiť odborné vzdelanie pracovníka obce v oblasti sociálnej práce obce pre potreby základného sociálneho poradenstva

3. Vytvoriť organizačné a materiálne podmienky na realizáciu úloh obce podľa zákona o sociálnych službách a Komunitného plánu sociálnych služieb

Aktivity na dosiahnutie cieľa :

- 3.1 Dohodnúť koordinovaný postup v rámci Mikroregiónu Poondavie pri zabezpečení odbornej činnosti spojenej s posudzovaním odkázanosti občanov na sociálnu službu
- 3.2. Zabezpečiť v rozpočte obce finančné prostriedky na túto činnosť
- 3.3. V rozpočtoch obce na roky 2010 až 2013 počítat' s výdavkami na sociálne služby a ich skvalitňovanie v súlade s predpokladanými potrebami

5. Časový plán realizácie Komunitného plánu sociálnych služieb obce

Plánované ciele a aktivity zamerané na realizáciu Komunitného plánu sociálnych služieb obce budú zabezpečené nasledovne:

Cieľ č. 1

Aktivity 1.1 a 1.2 budú plnené priebežne, podľa potrieb a odkázanosti občanov na opatrovateľskú službu.

Cieľ č. 2

Aktivita č. 2.1 bude realizovaná priebežne pri prijímaní nových pracovníkov opatrovateľskej služby

Aktivita č. 2.2 sa zrealizuje v priebehu roku 2010

Cieľ č. 3

Aktivita č. 3.1. Sa zrealizuje do konca roka 2010 uzavretím dohody v rámci Mikroregiónu Poondavie.

Aktivita č. 3.2 a 3.3. sa zabezpečí každoročne v čase prípravy rozpočtu obce na ďalší rok.

6. Spôsob vyhodnocovania plnenia Komunitného plánu sociálnych služieb

Plnenie zámerov, cieľov a opatrení ktoré vyplývajú z Komunitného plánu sociálnych služieb bude hodnotené na zasadnutí obecného zastupiteľstva 1x ročne , vždy v mesiaci október bežného roku.

Na rokovanie zastupiteľstva bude predložená správa o plnení úloh Komunitného plánu sociálnych služieb, aktuálnej situácii a aktualizácii úloh obce v oblasti sociálnych služieb na budúce obdobie.

Moravany

December 2009

Kompetencie obcí v sociálnej oblasti

A. Kompetencie vyplývajúce zo zákona o Sociálnych službách č.448/2008 Zb.

Obec v oblasti sociálnych služieb zabezpečuje tieto úlohy:

§80 – Pôsobnosť obce

I. Obec

a/ vypracúva , schvaľuje komunitný plán sociálnych služieb vo svojom územnom obvode,

b/ utvára podmienky na podporu komunitného rozvoja

c/ je správnym orgánom v konaniach o

1. odkázanosti na sociálnu službu v zariadení pre seniorov, v zariadení opatrovateľskej služby, v dennom stacionári, o odkázanosti na opatrovateľskú službu a odkázanosti na prepravnú službu.
2. zániku odkázanosti na sociálnu službu uvedenú v prvom bode
3. odkázanosti na sociálnu službu uvedenú v prvom bode po zmene stupňa odkázanosti,
4. povinnosti rodičov alebo detí platiť úhradu za sociálnu službu alebo jej časť podľa § 73 odst. 11 a 12

d/ vyhotovuje posudok o odkázanosti na sociálnu službu podľa § 51

e/ poskytuje alebo zabezpečuje poskytovanie

1. sociálnej služby na zabezpečenie nevyhnutných podmienok na uspokojovanie základných životných potrieb v nocľahárni, v nízkoprahovom dennom centre
2. sociálnej služby v nízkoprahovom dennom centre pre deti a rodinu, v zariadení pre seniorov, v zariadení opatrovateľskej služby a v dennom stacionári
3. opatrovateľskej služby
4. prepravnej služby
5. odľahčovacej služby

f/ poskytuje základné sociálne poradenstvo,

g/ môže poskytovať alebo zabezpečovať poskytovanie aj iných druhov sociálnej služby podľa § 12

h/ uzatvára zmluvu

1. o poskytovaní sociálnej služby
2. o poskytovaní finančného príspevku pri odkázanosti fyzickej osoby na pomoc inej fyzickej osoby pri úkonoch sebaobsluhy a finančného príspevku na prevádzku poskytovanej sociálnej služby neverejnemu poskytovateľovi sociálnej služby
3. o uhradení ekonomicky oprávnených nákladov podľa § 71 odst. 6 s inou obcou, alebo iným poskytovateľom sociálnej služby, ktorého zriadila alebo založila iná obec alebo iný vyšší územný celok
4. o zabezpečení poskytovania sociálnej služby s budúcim poskytovateľom sociálnej služby podľa § 8 odst. 8

i/ zriaďuje, zakladá a kontroluje nocľaháreň, nízkoprahové denné centrum pre deti a rodinu, zariadenie pre seniorov, zariadenie opatrovateľskej služby a denný stacionár

j/ môže zriaďovať, zakladať a kontrolovať aj iné zariadenia podľa tohto zákona,
k/ hradí inej obci alebo inému vyššiemu územnému celku ekonomicky oprávnené náklady podľa § 71 ods.6

l/ poskytuje podľa § 75 odst. 1 a 2 finančný príspevok pri odkázanosti fyzickej osoby na pomoc inej fyzickej osoby pri úkonoch sebaobsluhy a finančný príspevok na prevádzku poskytovanej sociálnej služby neverejnému poskytovateľovi sociálnej služby

m/ môže poskytovať podľa § 75 odst.7 finančný príspevok na prevádzku poskytovanej sociálnej služby neverejnému poskytovateľovi sociálnej služby

o/ kontroluje hospodárenie s finančným príspevkom pri odkázanosti fyzickej osoby na pomoc inej fyzickej osoby pri úkonoch sebaobsluhy a s finančným príspevkom na prevádzku poskytovanej sociálnej služby

p/ ukladá opatrenia na odstránenie zistených nedostatkov pri výkone pôsobnosti ustanovenej v písmene o) a kontroluje ich plnenie

q/ kontroluje účelnosť využitia finančných prostriedkov podľa § 71 odst.6

r/ vedie evidenciu

1. posudkov o odkázanosti na sociálnu službu podľa stupňa odkázanosti fyzickej osoby na pomoc inej fyzickej osoby

2. rozhodnutí podľa písmena c/

3. prijímateľov sociálnych služieb vo svojom územnom obvode

s/ vyhľadáva fyzické osoby, ktorým treba poskytnúť sociálnu službu

t/ poskytuje štatistické údaje z oblasti poskytovania sociálnych služieb štátnym orgánom sociálnych služieb na účely spracovania štatistických zisťovaní a administratívnych zdrojov

u/ uhrádza poskytovateľovi zdravotnej starostlivosti zdravotné výkony na účely posúdenia odkázanosti na sociálnu službu.

B. Kompetencie vyplývajúce zo zákona o sociálnoprávnej ochrane a o sociálnej kuratele č. 305/2005 Z.z.

Obec v oblasti sociálnoprávnej ochrany a kurately zabezpečuje tieto úlohy:

1. Obec pri výkone svojej samosprávnej pôsobnosti

a/ v y k o n á v a

1. opatrenia zamerané na predchádzanie vzniku porúch psychického vývinu, fyzického vývinu a sociálneho vývinu detí a plnoletých fyzických osôb podľa § 10 zákona tieto opatrenia sú najmä
 - organizovanie alebo sprostredkovanie účasti na programoch ,tréningoch a aktivitách zameraných na podporu plnenia rodičovských práv a povinností, plnenia funkcií rodina, na utváranie a upevňovanie vzťahov medzi manželmi, medzi rodičmi a deťmi, rozvoj schopností riešiť problémové situácie a adaptovať sa na nové situácie
 - organizovanie alebo sprostredkovanie účasti na programoch a aktivitách zameraných na predchádzanie sociálnopatologickým javom
 - sprostredkovanie kultúrnych , záujmových a iných aktivít zameraných na podporu vhodného využívania voľného času detí
2. opatrenia podľa § 11 ods. 1 písm. a/ až e/.
tieto opatrenia sú zamerané na obmedzenie a odstránenie negatívnych vplyvov, ktoré ohrozujú psychický, fyzický alebo sociálny vývin dieťaťa a plnoletej osoby sú to najmä
 - ponúknutie pomoci dieťaťu, rodičom alebo ponúknutie sprostredkovania pomoci pri riešení výchovných problémov alebo rodinných problémov a pri uplatňovaní nárokov dieťaťa podľa osobitných predpisov /napr. riešenie hmotnej núdze/
 - sledovanie negatívnych vplyvom pôsobiacich na dieťa a rodinu a zisťovanie príčin ich vzniku
 - organizovanie alebo sprostredkovanie účasti na programoch zameraných na pomoc pri riešení problémov detí v rodine, škole a na pomoc rodinám pri riešení výchovných problémov v rodine a v medzil'udských vzťahoch
 - organizovanie alebo sprostredkovanie účasti na programoch zameraných na pomoc deťom alebo plnoletým fyzickým osobám ohrozeným správaním člena rodiny, členov rodiny alebo iných osôb /domáce násilie, zneužívanie a pod/
 - organizovanie alebo sprostredkovanie účasti na programoch zameraných na plnoleté fyzické osoby , ktoré svojim správaním ohrozujú členov rodiny .

b/ organizuje

1. výchovné alebo sociálne programy pre deti, ktorým bolo orgánom sociálnoprávnej ochrany ,alebo súdom uložené výchovné opatrenie
2. programy na pomoc ohrozeným deťom a plnoletým osobám podľa § 11 odst.1 písm.c až e/ /deti a plnoleté osoby ohrozené násilím a zneužívaním vid' vyššie/
3. resocializačné programy

c/ spolupôsobí

1. pri výkone výchovných opatrení uložených súdom alebo orgánom sociálnoprávnej ochrany detí a sociálnej kurately .
2. pri pomoci deťom, pre ktoré orgán sociálnoprávnej ochrany a kurately vykonáva sociálnu kuratelu a podieľa sa na spracovaní a plnení plánu sociálnej práce s deťmi.
3. pri úprave a obnove rodinných pomerov deťmi a finančnou podporou podľa § 64 odstavec 1 písmeno a/ a odsekov 3 až 5

/ citovaný paragraf hovorí:

§ 64 odstavec 1 písmeno a

– Na úpravu a zachovanie vzťahov medzi deťmi a rodičom alebo osobou ktorá sa osobne o dieťa stará, ktorým bolo dieťa odňaté zo starostlivosti rozhodnutím súdu a umiestnené do detského domova, a na podporu úpravy ich rodinných pomerov sa poskytuje

– **príspevok na dopravu**

- *odstavec 3* / Obec na ktorej území má dieťa obvyklý pobyt a dieťa sa zdržiavalo na jej území najmenej jeden rok pred umiestnením do detského domova na základe rozhodnutia súdu o nariadení ústavnej starostlivosti, **vyčlení zo svojho rozpočtu finančné prostriedky na úpravu a obnovu rodinných pomerov deťmi a vrátane bytových pomerov a sociálnych pomerov**, ak rodičia deťmi alebo osoba ktorá sa osobne stará o dieťa ,sú obyvateľmi obce.
- Ak nie je možné alebo účelné použiť finančné prostriedky na úpravu a obnovu rodinných pomerov fyzických osôb podľa prvej vety , môže obec **vyčlenené finančné prostriedky použiť na vyhľadanie fyzickej osoby**, ktorej možno dieťa zveriť do osobnej starostlivosti.
- *Odstavec 4* / Mesačná výška finančných prostriedkov na úpravu a obnovu rodinných pomerov deťmi je najmenej jedna dvanástina z 10 % sumy určenej podľa § 89 odst.3, a to za každý začatý kalendárny mesiac, počas ktorého je dieťa poskytovaná starostlivosť v detskom domove. / § 89 odst. 3 hovorí o výške priemerných bežných výdavkov na dieťa v detskom domove/.
- *Odstavec 5* /Spôsob použitia celkovo vyčlenených prostriedkov na úpravu a obnovu rodinných pomerov deťmi určí obec.

d/ poskytuje

1. Rodičom deťmi a alebo osobe, ktorá sa osobne stará o dieťa, **príspevok na dopravu do zariadenia podľa § 64 odst.1 písmeno a/**.
1. Informácie fyzickej osobe, ktorá má záujem stať sa pestúnom alebo osvojiteľom, na podanie žiadosti o zapísanie do zoznamu žiadateľov a o subjektoch vykonávajúcich prípravu na náhradnú rodinnú starostlivosť.
2. Štatistické údaje z oblastí výkonu sociálnoprávnej ochrany detí a sociálnej kurately štátnym orgánom sociálnoprávnej ochrany a kurately na účely spracovania štatistických zisťovaní a administratívnych zdrojov.
3. Dieťa **príspevok na tvorbu úspor** podľa § 64 ods.1 a odseku 6

Citovaný § hovorí

- § 64 ods.1 vid' vyššie

- § 64 odsek 6 Ak sa do jedného roka od umiestnenia dieťaťa podľa odseku 3 do detského domova neupravili rodinné pomery dieťaťa alebo sa neobnovili rodinné pomery dieťaťa ani po použití finančných prostriedkov podľa ods. 3 až 5 , aby rodičia mohli osobne vykonávať starostlivosť o dieťa alebo dieťa nebolo umiestnené do náhradného rodinného prostredia, obec poskytuje dieťaťu príspevok na tvorbu úspor. Na určenie minimálnej mesačnej výšky príspevku platí odsek 4 /vid' vyššie/.

Obec poukazuje príspevok na tvorbu úspor mesačne na osobný účet dieťaťa.
Na nakladanie s prostriedkami na účte dieťaťa je potrebný súhlas súdu.

e/ poskytuje pomoc

1. dieťaťu v naliehavých prípadoch, najmä ak je ohrozený jeho život, zdravie alebo priaznivý psychický, fyzický a sociálny vývin.
2. dieťaťu alebo plnoletej fyzickej osobe ohrozenej správaním člena rodiny, členov rodiny alebo správaním iných fyzických osôb.
3. na zachovanie a úpravu vzájomných vzťahov medzi dieťaťom a rodičom a úpravu rodinných pomerov dieťaťa, ak bolo dieťa umiestnené v zariadení na výkon ústavnej starostlivosti, predbežného opatrenia alebo výchovného opatrenia
4. mladému dospelému po skončení ústavnej starostlivosti pri zabezpečení bývania a zamestnania.

f/ poskytuje súčinnosť

1. štátnym orgánom sociálnoprávnej ochrany detí a sociálnej kurately pri zisťovaní rodinných, bytových a sociálnych pomerov dieťaťa a jeho rodiny na účely vykonávania opatrení sociálnoprávnej ochrany a sociálnej kurately.
2. zariadeniu pri zabezpečovaní osamostatnenia sa mladého dospelého.

g/ utvára podmienky na prácu s komunitou

h/ zriaďuje zariadenia podľa potrieb obyvateľov na účel výkonu opatrení sociálnoprávnej ochrany detí a sociálnej kurately podľa § 45 až 48 a môže zriadiť zariadenia podľa § 49,50,62 a 63 a oznamuje určenému orgánu sociálnoprávnej ochrany podľa § 73 odst.3 počet miest určených v týchto zariadeniach na vykonávanie rozhodnutí súdu.

- /§ 45 až 48 hovorí o vykonávaní opatrení sociálnoprávnej ochrany v zariadeniach
- § 49 Detský domov
 - § 50 Detský domov pre maloletých bez sprievodu
 - § 62 Krízové stredisko
 - § 63 Resocializačné stredisko
 - § 73 odsek 3 – kompetencie určeného orgánu

i/ vyhľadáva fyzické osoby , ktorým by bolo možné zveriť dieťa do starostlivosti,

j/ vyjadruje sa k spôsobu života fyzickej osoby, ktorá má záujem stať sa pestúnom alebo osvojiteľom a jej rodiny podľa § 35 ods.4 písm.c/

/ § 35 odst.4 písm.c/ hovorí , že súčasťou spisovej dokumentácie fyzickej osoby ktorá má záujem stať sa pestúnom alebo osvojiteľom je aj vyjadrenie obce/

k/ vedie evidenciu detí, rodín a plnoletých fyzických osôb, pre ktoré vykonáva opatrenia sociálnoprávnej ochrany detí a sociálnej kurately

l/ plní ďalšie úlohy podľa tohto zákona a osobitných predpisov

/napríklad Trestný zákon, Trestný poriadok, Občiansky súdny poriadok/

2. Obec môže s výnimkou odseku 1 písm. c/ prvého a druhého bodu, písmena d/, písmena e/prvého a štvrtého bodu, písmena f/, písmen g/ , j/ až l / **zabezpečiť výkon samosprávnej pôsobnosti aj prostredníctvom akreditovaného subjektu alebo právnickej osoby alebo fyzickej osoby** , ak sa nevyžaduje akreditácia na vykonávané opatrenie sociálnoprávnej ochrany detí a sociálnej kurately podľa tohto zákona.

/ ide o opatrenia sociálnej prevencie, výchovné programy a sanácie rodinného prostredia./

C. Kompetencie vyplývajúce zo zákona o pomoci v hmotnej núdzi
č.599/2003 Z.z. v aktuálnom znení a zo zákonov o štátnych sociálnych dávkach.

Obec ale v rámci svojej samosprávnej pôsobnosti

a/ rozhoduje - o jednorázovej dávke v hmotnej núdzi

b/ vykonáva - poradenstvo pri zabezpečení základných životných podmienok a pri pomoci v hmotnej núdzi

c/ zabezpečuje - výkon osobitného príjemcu dávky v hmotnej núdzi

Podľa ostatných zákonov o **štátnych sociálnych dávkach** realizuje obec súčinnosť so štátnymi orgánmi pri zabezpečovaní ich účelného využívania. Ide o signalizovanie zneužívania dávok , porušovania podmienok pre ich priznanie alebo podávanie podnetov na odňatie prídavkov na deti.

Obec v rámci inštitútu osobitného príjemcu zabezpečuje účelné využívanie prídavkov na deti.